

Årsrapport 2016

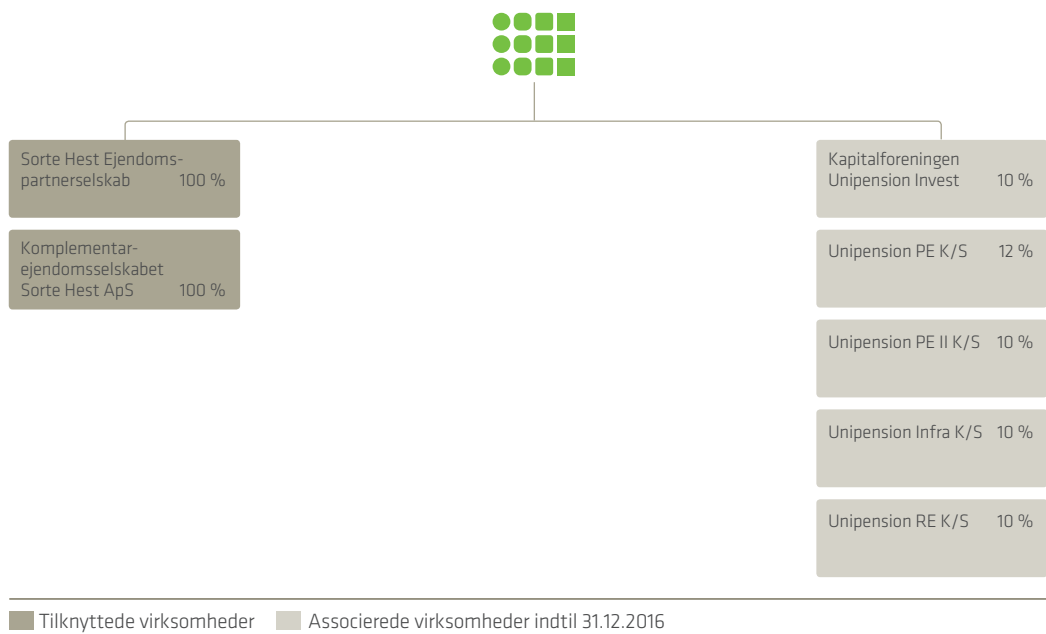
Pensionskassen for Jordbrugsakademikere & Dyrlæger

CVR-nr: 3018 6028



PENSIONSKASSEN

Jordbrugsakademikere & Dyrlæger

Koncernstruktur

Indhold

Ledelsens beretning

- Formandens forord 4
- Nøgletal og femårsoversigt (koncernen) 5
- Pæne afkast i 2016 6
- Risiko og solvens 8
- Kønsfordeling i vores ledelse 9
- CSR: Samfundsansvar og ansvarlige investeringer 10
- Resultat og balance 11
- Begivenheder efter balancedatoen 13
- Forventninger til 2017 13

Regnskab

- Ledelsens påtegning 15
 - Den uafhængige revisors revisionspåtegning 16
 - Resultatopgørelse 19
 - Balance 20
 - Egenkapitalopgørelse 22
 - Noter til regnskabet 23
-

Fra Unipension til Sampension

2016 har på mange måder været et usædvanligt år i pensionskassen.

Det har været et år i forandringens tegn, hvor vi har forberedt overgangen til Sampension.

God overgang

Der har været meget at se til i 2016 for at sikre medlemmerne en god overgang fra Unipension til Sampension. Både hos pensionsmedarbejdere i de to selskaber og også i bestyrelsen. Det er jo i realiteten to store forløb, vi har gennemført – nemlig at komme godt ud og godt ind. Og medlemmerne skulle ikke på nogen negativ måde mærke til alt det arbejde, der ligger bag. Det er efter min bedste overbevisning lykkedes godt. Og bedre end forventet, når vi ser på tallene. De udgifter, vi regnede med at skulle afholde for at skifte ud af Unipension, har vist sig at blive væsentligt lavere. Og i Sampension fik vi adgang til stordriftsfordele med det samme fra begyndelsen af 2017.

Der er med andre ord en meget fin businesscase i skiftet, hvor forandringens pris allerede er tjent ind inden for et år. Alle medlemmer kan se frem til et markant fald i de omkostninger, de betaler direkte eller som trækkes for investeringerne. Og det er kernen – at alt hvad vi gør, er forretningsmæssigt fornuftigt og til fordel for medlemmerne.

Den helt store test var flytningen af medlemsdata i januar 2017 – konverteringen som vi kalder det – og det forløb fint. Og jeg har mødt medlemmerne på informationsmøder tidligt i året og haft god dialog om overgangen og tilfredshed med adgangen til det digitale univers hos Sampension.

Tilfredsstillende afkast

De internationale finansmarkeder har været præget af valg i 2016. Først var det Brexit-afstemningen i juni måned, der sender Storbritannien ud af EU. Dernæst var det præsidentvalget i USA, som verden ventede på, og som gav en højst overraskende vinder i Donald Trump. Ingen af delene gav dog de ventede massive nedture på aktiemarkedet, og 2016 har alt i alt været et år uden de store dramaer på finansmarkederne. Pensionskassens investeringsafkast blev på meget tilfredsstillende 7,9 %, hvilket endnu engang placerer os i den bedste ende af pensionsbranchen.



Erik Bisgaard Madsen

Formand for bestyrelsen



(Beløb i mio. kr.)

Nøgletal og femårsoversigt (koncernen)	2016	2015	2014	2013	2012
Resultatopgørelse					
Medlemsbidrag	375	369	364	349	360
Investeringsafkast før skat	959	545	1.116	873	1.110
Pensionsafkastskat	-144	-79	-166	-138	-161
Pensionsydelse	-269	-259	-241	-234	-216
Ændring i pensionshensættelser	-577	-425	-465	-392	-395
Ændring i Overskudskapital (særlige bonushensættelser)	-53	-22	-58	-47	-94
Pensionsmæssige administrationsomkostninger	-11	-13	-10	-9	-10
Pensionsteknisk resultat	69	-2	316	239	426
Resultat af syge- og ulykkesforsikring	-1	0	1	0	6
Årets resultat	279	114	541	401	599
Balance					
Aktiver					
Ejendomme	16	17	20	69	88
Kapitalandele (aktier mv.)	5.055	4.899	5.017	4.150	3.324
Investeringsforeningsandele	286	405	759	652	974
Obligationer	8.470	7.585	7.017	5.990	6.224
Indlån i kreditinstitutter	159	244	240	461	244
Likvide beholdninger og andre aktiver	1.467	933	1.639	820	688
Aktiver i alt	15.453	14.083	14.692	12.141	11.541
Aktiver i alt, pensionskassen	13.231	12.317	12.444	10.704	9.929
Passiver					
Egenkapital	3.418	3.186	3.107	2.600	2.230
Overskudskapital (Særlige bonushensættelser)	686	633	610	553	506
Pensionshensættelser	8.722	8.303	7.867	7.411	7.019
Kollektivt bonuspotentiale	162	0	10	-	-
Gæld og periodeafgrænsningsposter	2.466	1.962	3.097	1.577	1.785
Passiver i alt	15.453	14.083	14.692	12.141	11.541
Afkastnøgletal					
Afkast før pensionsafkastskat, gennemsnitsrente	7,9 %	4,7 %	10,5 %	8,9 %	12,7 %
Omkostnings- og resultatnøgletal					
Omkostningsprocent af hensættelser	0,13 %	0,16 %	0,13 %	0,13 %	0,14 %
Omkostninger per medlem	1.065 kr.	1.319 kr.	997 kr.	1.000 kr.	1.021 kr.
Konsolideringsnøgletal*					
Solvensdækning	451%	520 %	236 %	607 %	715 %
* Nøgletallet Solvensdækning er undtaget fra kravet om revision af årsrapporten.					
Forrentningsnøgletal					
Egenkapitalforrentning efter skat	8,5 %	3,6 %	19,0 %	16,6 %	31,0 %
Forrentning af Overskudskapital før skat	7,9 %	4,7 %	10,5 %	8,9 %	12,6 %
Nøgletal vedrørende syge- og ulykkesforsikring					
Bruttoerstatningsprocent	147,6 %	111,9 %	88,5 %	99,6 %	-162,4 %
Bruttoomkostningsprocent	6,0 %	6,0 %	6,0 %	6,0 %	6,0 %
Combined ratio	153,6 %	117,9 %	94,5 %	105,6 %	-156,4 %
Operating ratio	153,6 %	117,9 %	94,5 %	105,6 %	-156,4 %

Der er kun vist hoved- og nøgletal for koncernen, idet de er sammenfaldende med moderselskabet med undtagelse af Aktiver i alt.

Medlemstal	2016	2015	2014	2013	2012
Erhvervsaktive medlemmer primo	7.910	7.764	7.637	7.555	7.492
Tilgang	327	368	312	289	281
Afgang: Pensioneringer	-99	-102	-103	-105	-98
Dødsfald	-11	-9	-6	-5	-6
Udtrædelse	-111	-111	-76	-97	-114
Erhvervsaktive medlemmer ultimo	8.016	7.910	7.764	7.637	7.555
Pensionerede medlemmer ultimo	1.561	1.502	1.445	1.379	1.310
Ægtefælle- og børnepensionister ultimo	577	560	559	538	546
Medlemmer i alt	10.154	9.972	9.768	9.554	9.411

Pæne afkast i 2016

Unipension har for syvende år i træk slået markedsafkastet og leveret konkurrencedygtige afkast til pensionskassens medlemmer.

Godt investeringsafkast

Pensionskassen har også i 2016 opnået et godt investeringsafkast. Finanstilsynets nøgletal Investeringsafkast før pensionsafkastskat viser, at investeringsafkastet efter omkostninger udgør 7,9 % for 2016. De seneste fem års investeringsafkast fremgår af Tabel 1 herunder. Således er 100 kr. i løbet af de seneste fem år vokset til 153 kr.

Pensionskassen har klaret sig bedre end det generelle markedsafkast i alle fem år. Det er en følge af pensionskassens aktive forvaltning, der samlet set har givet et merafkast, ud over det generelle markedsafkast på 0,9 mia. kr. efter omkostninger de seneste fem år.

De finansielle markeder i 2016

De finansielle markeder har i 2016 været præget af Brexit-afstemningen i UK og præsidentvalget i USA. Op til begge begivenheder var der i markederne nervøsitet over, om UK ville stemme sig ud af EU, og om USA ville vælge den kontroversielle og politisk uerfarne Trump. På trods af at begge ting skete, har de finansielle markeder vist sig ganske modstandsdygtige, og de globale aktiemarkeder er således samlet steget pænt siden årets start.

Brexit-resultatet har svækket den britiske valuta betydeligt, hvilket har forbedret konkurrenceevnen for de britiske selskaber og påvirket aktiekurser og erhvervstillid i UK positivt. Valget af Trump skabte først usikkerhed, men efter hans udmeldinger om finanspolitiske stimuli i form af infrastrukturinvesteringer og skattelettelser har markederne reageret positivt med stigende aktiekurser til følge. Underliggende har der været en positiv påvirkning fra centralbankernes pengepolitiske stimuli i form af lave renter og obligationsopkøb.

Fremadrettet er der dog betydelig usikkerhed om, i hvor høj grad UK's udtræden af EU vil påvirke den økonomiske vækst negativt, ligesom der er usikkerhed om Trumps politik, både med hensyn til gennemførelsen af de lovede indlandske finanspolitiske tiltag og til hans tilgang til internationale handelsforhold.

På obligationsmarkederne er de danske og tyske statsrenter samlet set faldet moderat siden årets start. I 1. halvår var renterne generelt faldende, mens renterne er steget i både USA, Tyskland og Danmark efter valget af Trump, påvirket af forventningerne om finanspolitiske stimuli.

Tabel 1: Investeringsafkast N1 (%)	2016	2015	2014	2013	2012	Akk. 2012-2016
	7,9	4,7	10,5	8,9	12,7	53,2

Det danske aktiemarked er samlet set faldet siden årets start, på trods af den positive udvikling på det globale aktiemarked. Faldet skyldes primært et relativt stort kursfald i indekstunge Novo Nordisk.

Forventninger til 2017

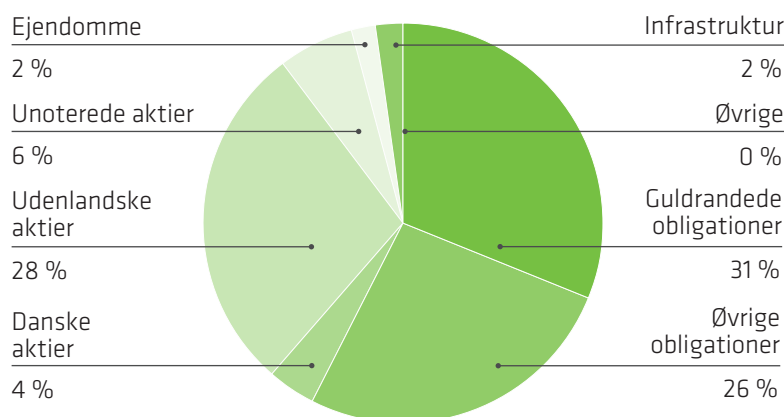
De fortsat meget lave renter og udsigten til nye finanspolitiske lempelser ventes at understøtte væksten i 2017. Bedrede forhold for flere Emer-

ging Markets-lande ventes at bidrage til en lidt højere global vækst i 2017. De mange valg i Europa, kombineret med stor usikkerhed omkring hvad Trump vælger at gøre, kan dog hurtigt ændre dette billede.

Investeringssammensætning

Medlemmernes samlede investeringsaktiver udgjorde ca. 13,1 mia. kr. ultimo 2016. I figuren ses investeringssammensætningen.

Figur 1: Investeringssammensætning i 2016



Risikostyring og solvens

Pensionskassen skal i alle sine aktiviteter skabe værdi for medlemmerne, og det er vores generelle holdning til risici at anerkende, at resultater skabes ved en kontrolleret risikovillighed, og at risici derfor skal styres og kontrolleres i nødvendigt omfang og ikke elimineres.

Risikostyring

Bestyrelsen har gennem en overordnet risikostyringspolitik og tilhørende retningslinjer sikret sig, at risikostyringen sker efter de samme principper i alle pensionskassens forretningsområder og koncernforbundne selskaber. Herudover er der udarbejdet politikker og retningslinjer for alle typer af risici.

Pensionskassen har etableret et effektivt risikostyringssystem med en klar struktur, der er velintegreret i organisationen og i dens beslutningsprocesser.

Operationelle risici er en del af alle pensionskassens aktiviteter, men bidrager modsat andre risici ikke med nogen værdiskabelse, hvorfor konsekvenserne af operationelle risici bliver begrænset mest muligt – dog under hensyntagen til omkostningerne forbundet med de risikobegrænsende tiltag.

De fire nøglefunktioner

Pensionskassen har etableret de fire krævede nøglefunktioner – aktuar-, compliance, internal audit- og risikostyringsfunktionen. Funktionerne arbejder efter en fælles tidsplan, så arbejdet i alle fire funktioner kan gennemføres med mindst muligt samlet ressource-træk og med fokus på værdiskabelse. Fokus på værdiskabelse og omkostninger har også medført, at compliancefunktionen og internal audit-funktionen har været outsourcet i 2016. De ansvarlige nøglepersoner er dog ansatte i pensionskassen.

Risikogrupper

Pensionskassens risici er grupperet i fire grupper:

- Markedsmæssige risici
- Forsikringsmæssige risici
- Strategiske risici
- Operationelle risici

De væsentligste risici er i grupperne markedsmæssige risici og forsikringsmæssige risici, og de har den største betydning for pensionskassens solvens. Af de markedsmæssige risici er det risici knyttet til aktiekursfald, der er størst. Af de forsikringsmæssige risici er det særligt risikoen for at medlemmerne i gennemsnit skal have pension i længere tid end forudsat og renterisikoen på pensionshensættelserne, som påvirker solvensen.

De markedsmæssige og de forsikringsmæssige risici styres i forretningen efter bestyrelsens retningslinjer, og styringen overvåges af risikostyringsfunktionen. Bestyrelsen vurderer minimum årligt de tilladte risikoeksponeringer og opdaterer i den forbindelse retningslinjernes grænser. Bestyrelsen modtager løbende rapportering på overholdelsen af eksponeringsgrænserne, særligt på de mere volatile markedsmæssige risici – risikostyringsfunktionen overvåger disse dagligt.

Solvens

1. januar 2016 trådte Solvens II-reglerne i kraft og afløste det tidligere individuelle solvensbehov. I forbindelse med overgangen til de nye regler er pensionskassen også skiftet over til en ny solvensmodel – svarende til standardmodellen under Solvens II. Samlet har skiftet af solvensmodel og regelsæt ikke ændret væsentligt ved pensionskassens solvensdækningsprocent. I nedenstående tabel er vist Solvenskapitalkra-

vet (SCR) ultimo 2016, samt det individuelle solvensbehov (ISB) for årene 2012 - 2015. Herudover er pensionskassens kapitalgrundlag og

solvensdækningsprocent vist for de seneste fem år til sammenligning.

Tabel 2: Solvens (mio. kr.)	2016	2015	2014	2013	2012
SCR / ISB	910	719	1.575	519	382
Kapitalgrundlag	4.104	3.738	3.716	3.150	2.731
Solvensdækning	451 %	520 %	236 %	607 %	715 %

Solvensdækningen for 2015 og tidligere er beregnet på det individuelle solvensbehov, ikke på SCR.

Pensionskassens solvensdækning er fortsat betryggende efter overgangen til Solvens II-reglerne.

Kønsfordeling i vores ledelse

Tabel 3: Kønsfordeling	Antal	Kvinder (%)	Mænd (%)
Bestyrelsen	9	11	89
Ledere og mellemledere*	20	45	55

* Beregnet på samtlige ansatte i Unipension-samarbejdet, da pensionskassen ikke havde bestemte personer ansat.

CSR: Samfundsansvar og ansvarlige investeringer

Pensionskassens to primære forretningsaktiviteter er forsikring og formueforvaltning. I investeringsforretningen forvalter vi medlemmernes pensionsopsparinger for derved at give økonomisk tryghed hele livet. Vores arbejde med Corporate Social Responsibility har derfor først og fremmest fokus på de investeringer, pensionskassen foretager – nærmere bestemt ansvarlige investeringer.

Vi udøver aktivt ejerskab i de selskaber, vi investerer i. Vi arbejder langsigtet, men samarbejder også på den korte bane med fagforeninger, fonde, NGO'er, banker og andre pensionskasser og – selskaber, vi investerer i – både nationalt og globalt.

Vi kommunikerer aktivt med medlemmer og samarbejdspartnere om vores investeringspolitik, og om hvordan vi balancerer ansvarlighed i investeringerne med et højt investeringsafkast.

Samfundsansvar og trivsel

PJD overholder den gældende lovgivning, men har ikke en særskilt CSR-politik.

I relation til sociale forhold og medarbejderforhold har PJD i 2016 haft en ligestillingspolitik, regler for modtagelse af gaver samt en sundhedsfremmepolitik for sine ansatte. Sidstnævnte sigter mod øget trivsel ved hjælp af information / viden, forebyggelse og behandling. Vi måler årligt medarbejdertilfredsheden, som i 2016 var på 95,5 %

UN PRI

Medlemmernes investeringer vil også i 2017 blive varetaget ifølge principper fra den FN-støt-

tede organisation PRI - Principles of Responsible Investments. I 2016 meldte Sampension sig sammen med en række danske pensions-selskaber ind i PRI, efter at have stået udenfor i tre år. Beslutningen blev taget efter tre års kritisk dialog med bestyrelsen i PRI. I perioden, hvor Sampension ikke har været medlem af organisationen, har pensionskassen efterlevet de seks FN-støttede principper for ansvarlige investeringer, som PRI er baseret på. Medlemskabet supplerer Sampensions øvrige internationale og danske netværk:

- IIGCC (Institutional Investors Group on Climate Change).
- CDP – Carbon Disclosure Project, som er en uafhængig, international non-profit organisation, der arbejder for åbenhed og dialog omkring virksomheders klimastrategier og udledning af CO₂.
- Danish Social Investment Forum (DANSIF), som er et netværksforum for professionelle investorer, rådgivningsvirksomheder og andre, der beskæftiger sig med Socially Responsible Investments (SRI) i Danmark.

Resultat og balance

Resultatet for 2016 udgør kr. 279,2 mio. kr. mod 114,3 mio. kr. i 2015.

Årets resultat foreslås overført til egenkapitalen.

Kommentarer til årets resultat

Renteresultatet viser forholdet mellem investeringsafkastet efter skat og den forrentning, vi tilskriver medlemmernes depoter i form af kontorenten og henlæggelser til kollektivt bonuspotentiale. Vi har i 2016 realiseret et positivt investeringsafkast, som fuldt ud har kunnet dække forrentningen til medlemmerne, og det har medført et positivt renteresultat på 305,9 mio. kr. Egenkapitalen har i 2016 fået hele den tilsigtede forrentning, og desuden de 51,2 mio. kr., som den i tidligere år ikke har kunnet få. Sidstnævnte er den såkaldte skyggekonto, der hermed er indfriet fuldt ud.

Risikoresultatet viser forholdet mellem den opkrævede pris for forsikringsdækningerne og de faktiske forsikringsudbetalinger. Da vi har et princip om forsikringer til kostpris, forsøger vi at sikre, at risikoresultatet er så tæt på nul som muligt. I 2016 har der været et risikoresultat på -25,6 mio. kr.

I 2016 var de udbetalte pensionsydelse 313,4 mio. kr., hvilket er en stigning på 6,5 % sammenlignet med 2015. Denne udvikling kan i al væsentlighed tilskrives en stigning i udbetalingen af alderspensioner.

Omkostningsresultatet viser forholdet mellem de opkrævede administrationsbidrag og de faktiske administrationsomkostninger. Da vi har et princip om administration til kostpris, forsøger vi at sikre, at omkostningsresultatet er så tæt på nul som muligt. I 2016 har der været et underskud på 0,5 mio. kr. mod et underskud på 2,6 mio. kr. i 2015.

Samlet set giver rente-, risiko- og omkostningsresultatet et positivt bidrag på 279,8 mio. kr. Hertil kommer syge- og ulykkesforsikringer på -0,6 mio. kr. eller i alt 279,2 mio. kr.

Tabel 4: Resultat, opdelt i delelementer (mio. kr.)	2016	2015
Renteresultat	305,9	127,6
Risikoresultat	-25,6	-10,5
Omkostningsresultat	-0,5	-2,6
Syge- og ulykkesforsikringer	-0,6	-0,1
Årets resultat	279,2	114,3

Kommentarer til balancen

Balancen er steget fra 12.317 mio. kr. i 2015 til 13.231 mio. kr. i 2016. Stigningen skyldes fortrinsvis en stigning i værdien af investeringsaktiver.

Årets resultat overføres til egenkapitalen, som dermed vokser med 279,2 mio. kr. Fra egenkapitalen er udloddet 44,6 mio. kr. som tillægs-

pensioner. Desuden er egenkapitalen primoreguleret med -2,7 mio. kr. på grund af overgang til en ny regnskabsbekendtgørelse. Egenkapitalen udgør herefter 3.417,7 mio. kr.

Pensionskassen har fortsat en meget tilfredsstillende kapitalstyrke, idet kapitalgrundlagets overdækning af solvenskapitalkravet (solvensdækningen - se nøgletallet i

fem-årsoversigten) udgør 451 %. Det gør det muligt at fastholde dels en konkurrencedygtig kontorente til medlemmerne og dels en investeringsprofil med en relativt høj aktieandel på mere end 25 % selv i perioder med volatile markeder.

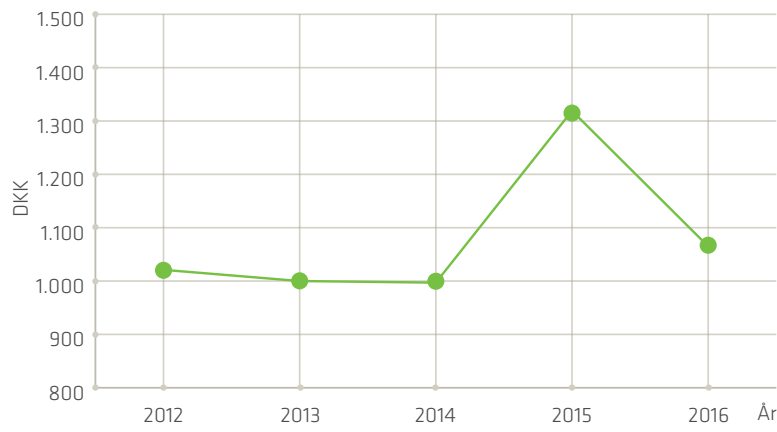
Indtil overgang til Sampension primo januar 2017 ejede vi sammen med MP Pension - Pensionskassen for Magistre & Psykologer og Arkitekternes Pensionskasse en investeringsforening, Unipension Invest. Formålet med Investeringsforeningen var at forsimple investeringsprocessen. I den forbindelse blev vores

børsnoterede investeringsaktiver overført til denne investeringsforening. I vores regnskab betyder det, at investeringsforeningsandelene fylder forholdsmæssigt meget. I koncernregnskabet ses investeringen i de underliggende aktiver.

Kommentarer til omkostningsnøgletal

Det officielle nøgletal – omkostninger i kroner pr. medlem – udgør 1.065 kr. for 2016. Arbejdet med forberedelse af udtræden af Unipension-samarbejdet er årsagen til det højere niveau i 2015 og 2016.

Figur 2: Omkostninger pr. medlem



Figuren viser administrationsomkostninger ved pensionsvirksomhed pr. medlem.

Begivenheder efter balancedatoen

Fra 1. januar 2017 overgik administrationen af pensionskassen til administrationsfælleskabet Sampension Administration. Det medfører nogle ændringer i det administrative setup i forhold til det beskrevet i årsrapporten, hvor der er taget udgangspunkt i status pr. 31. december 2016. Dette har ingen betydning

for vurdering af pensionskassens finansielle stilling.

Der er ikke i øvrigt forhold i tiden efter 31. december 2016 og indtil regnskabets godkendelse, der efter ledelsens vurdering påvirker pensionskassens finansielle stilling væsentligt.

Forventninger til 2017

Resultatmæssigt er vi underlagt udviklingen på kapitalmarkederne, men den gunstige solvenssituation giver mulighed for at fastholde en relativt høj aktieandel, som sigter mod at give medlemmerne de højeste pensioner på sigt. Kontorenten er fra 1. januar 2017 og indtil videre fastsat til 3,25 % før skat for pensioner med betingede garantier mod 4,32 % før skat i 2016. Nedjusteringen skyldes forsigtighed som følge af det lave renteniveau.

Medlemmerne kan se frem til at høste stor-driftsfordele i form af væsentligt lavere omkostninger og et forbedret rådgivnings- og

serviceudbud inklusive overgang til digital kommunikation i forbindelse med overgang til Sampension administration pr. 1. januar 2017.

Nøgletallet Omkostninger pr. medlem forventes at blive tæt på halveret i forhold til tidligere. Omkostningsbesparelsen kommer direkte medlemmerne til gode ved, at omkostninger der trækkes fra indbetalinger, reduceres fra 1,4 % i 2016 til 0,25 % i 2017, og det faste administrationsgebyr reduceres fra 44 kr. til 40 kr.

Vi forventer en moderat vækst i medlemstallet og medlemsbidrag.

Regnskab

Ledelsens påtegning

Bestyrelse og direktion har i dag behandlet og godkendt årsrapporten for Pensionskassen for Jordbrugsakademikere & Dyr læger for regnskabsåret 2016.

Årsrapporten er aflagt i overensstemmelse med lov om finansiel virksomhed.

Vi anser den valgte regnskabspraksis for hensigtsmæssig, således at årsrapporten efter vores opfattelse giver et retvisende billede af pensionskassens og koncernens aktiver, passiver

og finansielle stilling pr. 31. december 2016 samt af resultatet af pensionskassens og koncernens aktiviteter for regnskabsåret 1. januar – 31. december 2016. Endvidere er det vores opfattelse, at ledelsesberetningen indeholder en retvisende gennemgang af udviklingen i pensionskassens og koncernens aktiviteter og økonomiske forhold samt en beskrivelse af de væsentligste risici og usikkerhedsfaktorer, som pensionskassen og koncernen kan påvirkes af.

Årsrapporten indstilles til generalforsamlingens godkendelse.

Hellerup, den 7. marts 2017

Direktion:

Hasse Jørgensen

Bestyrelse:

Erik Bisgaard Madsen
Formand

Johannes Elbæk
Næstformand

Lars Bloch

Louise Bundgaard

Søren Kaare-Andersen

Kirsten Holst Sørensen

Hans-Henrik Bramaholm Jørgensen

Frank Bøgh Nielsen

Henning Otte Hansen

Den uafhængige revisors revisionspåtegning

Til medlemmerne i Pensionskassen for Jordbrugsakademikere & Dyr læger.

Konklusion

Vi har revideret koncernregnskabet og årsregnskabet for Pensionskassen for Jordbrugsakademikere & Dyr læger for regnskabsåret 1. januar - 31. december 2016, der omfatter resultatopgørelse, totalindkomstopgørelse, balance, egenkapitalopgørelse og noter, herunder anvendt regnskabspraksis, for såvel koncernen som selskabet. Koncernregnskabet og årsregnskabet udarbejdes efter lov om finansiel virksomhed.

Det er vores opfattelse, at koncernregnskabet og årsregnskabet giver et retvisende billede af koncernens og selskabets aktiver, passiver og finansielle stilling pr. 31. december 2016 samt af resultatet af koncernens og selskabets aktiviteter samt koncernens pengestrømme for regnskabsåret 1. januar - 31. december 2016 i overensstemmelse med lov om finansiel virksomhed.

Grundlag for konklusion

Vi har udført vores revision i overensstemmelse med internationale standarder om revision og de yderligere krav, der er gældende i Danmark. Vores ansvar ifølge disse standarder og krav er nærmere beskrevet i revisionspåtegningens afsnit "Revisors ansvar for revisionen af koncernregnskabet og årsregnskabet". Vi er uafhængige af koncernen i overensstemmelse med internationale etiske regler for revisorer (IESBA's Etiske regler) og de yderligere krav, der er gældende i Danmark, ligesom vi har opfyldt vores øvrige etiske forpligtelser i henhold til disse regler og krav. Det er vores opfattelse, at det opnåede revisionsbevis er tilstrækkeligt og egnet som grundlag for vores konklusion.

Ledelsens ansvar for koncernregnskabet og årsregnskabet

Ledelsen har ansvaret for udarbejdelsen af et koncernregnskab og et årsregnskab, der giver et retvisende billede i overensstemmelse med lov om finansiel virksomhed. Ledelsen har endvidere ansvaret for den interne kontrol, som ledelsen anser for nødvendig for at udarbejde et koncernregnskab og et årsregnskab uden væsentlig fejlinformation, uanset om denne skyldes besvigelser eller fejl.

Ved udarbejdelsen af koncernregnskabet og årsregnskabet er ledelsen ansvarlig for at vurdere koncernens og selskabets evne til at fortsætte driften, at oplyse om forhold vedrørende fortsat drift, hvor dette er relevant, samt at udarbejde koncernregnskabet og årsregnskabet på grundlag af regnskabsprincippet om fortsat drift, medmindre ledelsen enten har til hensigt at likvidere selskabet, indstille driften eller ikke har andet realistisk alternativ end at gøre dette.

Revisors ansvar for revisionen af koncernregnskabet og årsregnskabet

Vores mål er at opnå høj grad af sikkerhed for, om koncernregnskabet og årsregnskabet som helhed er uden væsentlig fejlinformation, uanset om denne skyldes besvigelser eller fejl, og at afgive en revisionspåtegning med en konklusion. Høj grad af sikkerhed er et højt niveau af sikkerhed, men er ikke en garanti for, at en revision, der udføres i overensstemmelse med internationale standarder om revision og de yderligere krav, der er gældende i Danmark, altid vil afdekke væsentlig fejlinformation, når sådan findes. Fejlinformation kan opstå som følge af besvigelser eller fejl og kan betragtes som væsentlige, hvis det med rimelighed kan forventes, at de enkeltvis eller samlet har indflydelse på de

økonomiske beslutninger, som regnskabsbrugerne træffer på grundlag af koncernregnskabet og årsregnskabet.

Som led i en revision, der udføres i overensstemmelse med internationale standarder om revision og de yderligere krav, der er gældende i Danmark, foretager vi faglige vurderinger og opretholder professionel skepsis under revisionen.

Herudover:

- Identificerer og vurderer vi risikoen for væsentlig fejlinformation i koncernregnskabet og årsregnskabet, uanset om denne skyldes besvigelser eller fejl, udformer og udfører revisionshandlinger som reaktion på disse risici samt opnår revisionsbevis, der er tilstrækkeligt og egnet til at danne grundlag for vores konklusion. Risikoen for ikke at opdage væsentlig fejlinformation forårsaget af besvigelser er højere end ved væsentlig fejlinformation forårsaget af fejl, idet besvigelser kan omfatte sammensværgelser, dokumentfalsk, bevidste udeladelser, vildledning eller tilsidesættelse af intern kontrol.
- Opnår vi forståelse af den interne kontrol med relevans for revisionen for at kunne udforme revisionshandlinger, der er passende efter omstændighederne, men ikke for at kunne udtrykke en konklusion om effektiviteten af koncernens og selskabets interne kontrol.
- Tager vi stilling til, om den regnskabspraksis, som er anvendt af ledelsen, er passende, samt om de regnskabsmæssige skøn og tilknyttede oplysninger, som ledelsen har udarbejdet, er rimelige.
- Konkluderer vi, om ledelsens udarbejdelse af koncernregnskabet og årsregnskabet på grundlag af regnskabsprincippet om fortsat drift er passende, samt om der på grundlag af det opnåede revisionsbevis er væsentlig usikkerhed forbundet med begivenheder eller forhold, der kan skabe betydelig tvivl om koncernens og selska-

bets evne til at fortsætte driften. Hvis vi konkluderer, at der er en væsentlig usikkerhed, skal vi i vores revisionspåtegning gøre opmærksom på oplysninger herom i koncernregnskabet og årsregnskabet eller, hvis sådanne oplysninger ikke er tilstrækkelige, modificere vores konklusion. Vores konklusioner er baseret på det revisionsbevis, der er opnået frem til datoen for vores revisionspåtegning. Fremtidige begivenheder eller forhold kan dog medføre, at koncernen og selskabet ikke længere kan fortsætte driften.

- Tager vi stilling til den samlede præsentation, struktur og indhold af koncernregnskabet og årsregnskabet, herunder noteoplysningerne, samt om koncernregnskabet og årsregnskabet afspejler de underliggende transaktioner og begivenheder på en sådan måde, at der gives et retvisende billede heraf.
- Opnår vi tilstrækkeligt og egnet revisionsbevis for de finansielle oplysninger for virksomhederne eller forretningsaktiviteterne i koncernen til brug for at udtrykke en konklusion om koncernregnskabet. Vi er ansvarlige for at lede, føre tilsyn med og udføre koncernrevisionen. Vi er eneansvarlige for vores revisionskonklusion.

Vi kommunikerer med den øverste ledelse om bl.a. det planlagte omfang og den tidsmæssige placering af revisionen samt betydelige revisionsmæssige observationer, herunder eventuelle betydelige mangler i intern kontrol, som vi identificerer under revisionen.

Vi afgiver også en udtalelse til den øverste ledelse om, at vi har opfyldt relevante etiske krav vedrørende uafhængighed, og oplyser den om alle relationer og andre forhold, der med rimelighed kan tænkes at påvirke vores uafhængighed og, hvor dette er relevant, tilhørende sikkerhedsforanstaltninger.

Udtalelse om ledelsesberetningen

Ledelsen er ansvarlig for ledelsesberetningen.

Vores konklusion om koncernregnskabet og årsregnskabet omfatter ikke ledelsesberetningen, og vi udtrykker ingen form for konklusion med sikkerhed om ledelsesberetningen.

I tilknytning til vores revision af koncernregnskabet og årsregnskabet er det vores ansvar at læse ledelsesberetningen og i den forbindelse overveje, om ledelsesberetningen er væsentligt inkonsistent med koncernregnskabet eller årsregnskabet eller vores viden opnået ved revisionen eller på anden måde synes at indeholde væsentlig fejlinformation.

Vores ansvar er derudover at overveje, om ledelsesberetningen indeholder krævede oplysninger i henhold til lov om finansiel virksomhed.

Baseret på det udførte arbejde er det vores opfattelse, at ledelsesberetningen er i overensstemmelse med koncernregnskabet og årsregnskabet og er udarbejdet i overensstemmelse med kravene i lov om finansiel virksomhed. Vi har ikke fundet væsentlig fejlinformation i ledelsesberetningen.

København, den 7. marts 2017

Deloitte

Statsautoriseret Revisionspartnerselskab, CVR-nr. 33 96 35 56

Kasper Bruhn Udam
Statsautoriseret revisor

Jacques Peronard
Statsautoriseret revisor

Nøgletallet solvensdækning

Ledelsen er ansvarlig for nøgletallet solvensdækning, der fremgår af hoved- og nøgletaloversigten på side 5 i årsrapporten.

Som anført i hoved- og nøgletaloversigten er nøgletallet solvensdækning undtaget fra kravet om revision. Vores konklusion om koncernregnskabet og årsregnskabet omfatter derfor ikke nøgletallet solvensdækning, og vi udtrykker ingen form for konklusion med sikkerhed om dette nøgletal.

I tilknytning til vores revision af koncernregnskabet og årsregnskabet er det vores ansvar at overveje, om nøgletallet solvensdækning er væsentligt inkonsistent med koncernregnskabet og årsregnskabet eller vores viden opnået ved revisionen eller på anden måde synes at indeholde væsentlig fejlinformation.

Hvis vi på dette grundlag konkluderer, at der er væsentlig fejlinformation i nøgletallet solvensdækning, skal vi rapportere herom. Vi har intet at rapportere i den forbindelse.

Resultatopgørelse

(Alle beløb i 1.000 kr.)

		Koncernen		Pensionskassen	
	Note	2016	2015	2016	2015
Medlemsbidrag	2	374.844	368.646	374.844	368.646
Afkast af investeringsaktiver					
Indtægter fra tilknyttede virksomheder		-	-	685	-774
Indtægter fra associerede virksomheder		411	-1.955	415	-1.789
Indtægter af investeringsejendomme		2.069	1.482	-18	-68
Renteindtægter og udbytter mv.	3	635.216	634.089	49.765	67.091
Kursreguleringer	4	369.148	-27.583	920.421	493.397
Renteudgifter		-871	-1.017	-324	-275
Administrationsomkostninger i forbindelse med investeringsvirksomhed	5	-46.755	-60.480	-11.728	-13.044
Investeringsafkast før skat		959.217	544.538	959.217	544.538
Pensionsafkastskat	6	-144.434	-79.427	-144.434	-79.427
Investeringsafkast efter skat		814.783	465.111	814.783	465.111
Pensionsydelse					
Udbetalte ydelser	7	-268.724	-258.640	-268.724	-258.640
Pensionsydelse, i alt		-268.724	-258.640	-268.724	-258.640
Ændring i pensionshensættelser	19	-576.922	-425.006	-576.922	-425.006
Ændring i overskudskapital	18	-53.034	-22.401	-53.034	-22.401
Administrationsomkostninger	8	-10.714	-13.019	-10.714	-13.019
Overført investeringsafkast		-211.332	-116.910	-211.332	-116.910
Pensionsteknisk resultat		68.902	-2.219	68.902	-2.218
Pensionsteknisk resultat af syge- og ulykkesforsikring	9	-583	-128	-583	-128
Egenkapitalens investeringsafkast		251.681	146.036	251.681	146.036
Resultat før skat		319.999	143.689	319.999	143.689
Pensionsafkastskat for egenkapitalen		-40.777	-29.341	-40.777	-29.341
Årets resultat		279.222	114.348	279.222	114.348
Anden totalindkomst					
Anden totalindkomst		0	0	0	0
Skat vedrørende anden totalindkomst		0	0	0	0
Anden totalindkomst i alt		0	0	0	0
Totalindkomst		279.222	114.348	279.222	114.348

Balance

(Alle beløb i 1.000 kr.)

Aktiver	Note	Koncernen		Pensionskassen	
		2016	2015	2016	2015
Immaterielle aktiver					
IT-programmer	10	0	180	0	180
Immaterielle aktiver, i alt		0	180	0	180
Materielle aktiver					
Driftsmidler	11	0	107	0	106
Materielle aktiver, i alt		0	107	0	106
Investeringsaktiver					
Investeringsejendomme	12	15.884	16.892	75	0
Investeringer i tilknyttede og associerede virksomheder:					
Kapitalandele i tilknyttede virksomheder	13	0	0	13.081	12.396
Kapitalandele i associerede virksomheder	14	0	8.983	0	13.236
Investeringer i tilknyttede og associerede virksomheder, i alt		0	8.983	13.081	25.633
Andre finansielle investeringsaktiver:					
Kapitalandele	15	5.054.850	4.890.927	188.689	206.339
Investeringsforeningsandele med kapitalandele	15	285.960	404.468	5.386.507	5.059.242
Obligationer	16	8.470.012	7.585.247	0	0
Investeringsforeningsandele med obligationer	16	0	0	7.414.739	6.815.002
Indlån i kreditinstitutter		159.367	243.921	0	0
Afledte finansielle instrumenter	17	107.553	387.632	80.887	117.489
Andre finansielle investeringsaktiver, i alt		14.077.742	13.512.195	13.070.823	12.198.073
Investeringsaktiver, i alt		14.093.627	13.538.070	13.083.979	12.223.706
Tilgodehavender:					
Tilgodehavender hos medlemmer		17.101	15.812	17.101	15.812
Tilgodehavender hos tilknyttede virksomheder		0	0	12.122	12.082
Andre tilgodehavender		585.525	98.426	15.931	15.360
Tilgodehavender, i alt		602.626	114.238	45.154	43.255
Andre aktiver					
Likvide beholdninger		656.628	318.959	86.020	36.014
Andre aktiver, i alt		656.628	318.959	86.020	36.014
Periodeafgrænsningsposter					
Tilgodehavende renter		84.314	97.558	0	0
Andre periodeafgrænsningsposter		15.781	14.008	15.762	13.751
Periodeafgrænsningsposter, i alt		100.096	111.566	15.762	13.751
Aktiver, i alt		15.452.976	14.083.120	13.230.914	12.317.012

(Alle beløb i 1.000 kr.)

Passiver	Note	Koncernen		Pensionskassen	
		2016	2015	2016	2015
Egenkapital					
Overført overskud		3.417.680	3.185.832	3.417.680	3.185.832
Egenkapital, i alt		3.417.680	3.185.832	3.417.680	3.185.832
Ansvarlig lånekapital					
Overskudskapital (Særlige bonushensættelser)	18	685.901	632.867	685.901	632.867
Ansvarlig lånekapital, i alt		685.901	632.867	685.901	632.867
Hensættelser til pensionsaftaler					
Pensionshensættelser	19	8.883.686	8.302.747	8.883.686	8.302.747
Fortjenstmargen		0	0	0	0
Hensættelser til pensionsaftaler, i alt		8.883.686	8.302.747	8.883.686	8.302.747
Gæld					
Gæld til kreditinstitutter	20	2.177.912	1.714.312	0	0
Afledte finansielle instrumenter	21	123.481	143.844	88.330	104.896
Aktuelle skatteforpligtelser		144.144	80.916	144.140	80.864
Anden gæld		13.021	12.066	4.027	1.750
Gæld, i alt		2.458.558	1.951.137	236.496	187.510
Periodeafgrænsningsposter					
Periodeafgrænsningsposter		7.151	10.536	7.151	8.056
Periodeafgrænsningsposter, i alt		7.151	10.536	7.151	8.056
Passiver, i alt		15.452.976	14.083.120	13.230.914	12.317.012
Nærtstående parter	22				
Sikkerhedsstillelser og eventualforpligtelser	23				
Specifikation af aktiver og deres afkast til markedsværdi i 2016	24				
Følsomhedsoplysninger	25				
Risikooplysninger	26				
Nøgletal og femårsoversigt	27				
Bestyrelsens og direktionens øvrige ledelseshverv	28				

Egenkapitalopgørelse

(Alle beløb i 1.000 kr.)

	Koncernen		Pensionskassen	
	2016	2015	2016	2015
Egenkapital				
Saldo 1. januar	3.185.832	3.107.141	3.185.832	3.107.141
Værdiregulering 1. januar grundet ny regnskabsbekendtgørelse	-2.739	0	-2.739	0
Årets resultat	279.222	114.348	279.222	114.348
Anden totalindkomst	0	0	0	0
Øvrige bevægelser (tillægspensioner)	-44.636	-35.657	-44.636	-35.657
Saldo 31. december	3.417.680	3.185.832	3.417.680	3.185.832
Kapitalgrundlag				
Egenkapital			3.417.680	3.185.832
Overskudskapital (Særlige bonushensættelser)			685.901	632.867
- Solvenskrav i koncernvirksomheder			0	-1.318
- Reduktion for koncentrationsrisiko			0	-79.591
- Immaterielle aktiver			0	-180
Kapitalgrundlag, i alt			4.103.581	3.737.610
Fordeling af resultat				
Realiseret resultat				
Pensionsteknisk resultat			68.902	-2.219
Overført investeringsafkast (efter skat)			211.332	116.910
- heraf investeringsafkast til syge- og ulykkesforsikring			-428	-216
Årets tilskrevne bonus			320.981	267.758
Ændring i kollektivt bonuspotentiale			162.159	-9.880
Ændring i overskudskapital (særlige bonushensættelser)			53.034	22.401
Realiseret resultat efter pensionsafkastskat			815.979	394.754
Pensionsafkastskat			144.434	79.427
Realiseret resultat			960.414	474.181
Princippet for beregning af realiseret resultat er beskrevet i Anvendt regnskabspraksis				
Medlemmernes andel				
Årets tilskrevne bonus			320.981	267.758
Årets ændring i kollektivt bonuspotentiale			162.159	-9.880
Forrentning og risikoforrentning til overskudskapital (efter skat)			45.314	31.913
Overført til/fra skyggekonto for overskudskapital			8.405	-7.878
Anden ændring i overskudskapital			-589	-1.613
Fordelt til medlemmer			536.272	280.300
Medlemmers andel af skat			103.657	50.085
Overskudskapitals andel af syge- og ulykkesforsikring			-97	-21
Fordelt til medlemmer, i alt			639.832	330.364
Egenkapitalens andel				
Forrentning og risikoforrentning til egenkapitalen (efter skat)			228.528	162.432
Årets overførsel til/fra skyggekonto (efter skat)			51.187	-47.977
Fordelt til egenkapital			279.716	114.455
Egenkapitalens andel af skat			40.777	29.341
Egenkapitalens andel af resultat af syge- og ulykkesforsikring			-486	-107
Resultat før skat			320.007	143.689
Opsparet til senere forrentning af egenkapitalen (skyggekonto)				
Skyggekonto 1. januar			47.977	0
Forrentning og risikoforrentning af skyggekonto (efter skat)			3.210	0
Årets overførsel til/fra skyggekonto (efter skat)			-51.187	47.977
Skyggekonto 31. december			0	47.977
Opsparet til senere forrentning af Overskudskapital (Særlige bonushensættelser) (skyggekonto)				
Skyggekonto 1. januar			7.878	0
Forrentning og risikoforrentning af skyggekonto (efter skat)			527	0
Årets overførsel til/fra skyggekonto (efter skat)			-8.405	7.878
Skyggekonto 31. december			0	7.878

Noter til regnskabet

Note 1: Anvendt regnskabspraksis 2016

Årsrapporten er aflagt efter lov om finansiel virksomhed, Finanstilsynets bekendtgørelse om finansielle rapporter for forsikringselskaber og tværgående pensionskasser samt pensionskassens vedtægter.

Den nyeste bekendtgørelse om finansielle rapporter for forsikringselskaber og tværgående pensionskasser og den deri indeholdte diskonteringsrente har nødvendiggjort en regulering af de samlede pensionshensættelser primo 2016. Primoreguleringen er tilsvarende indregnet som en korrektion til egenkapitalen. Sammenligningstal er ikke ændret, da det ikke er praktisk muligt.

Den nye regnskabsbekendtgørelse har følgende effekt på egenkapital og pensionshensættelser:

	mio. kr.
Hensættelser pr. 31. december 2015 (tidligere bekendtgørelse)	
Garanterede ydelser	3.028
Bonuspotentialer på fremtidige medlemsbidrag	2.702
Bonuspotentialer på hvilende pensioner	2.567
Pensionshensættelser	8.297
Hensættelser pr. 1. januar 2016 (ny bekendtgørelse)	
Skønnede ydelser af indbetalte bidrag (BEL)	4.604
Risikomargen (RM)	254
Skønnede ydelser af fremtidig bonus (FDB)	3.442
Pensionshensættelser	8.300
Regulering primo 2016 (stigning i hensættelser)	3
Effekt på egenkapital	
Egenkapital jf. årsrapport 2015	3.186
Regulering primo 2016 (fald i egenkapital)	-3
Egenkapital efter regulering primo 2016	3.183

Finanstilsynet har i november 2016 opdateret sit benchmark for nuværende dødelighed og forventede forbedringer. Justeringen har følgende virkninger på pensionshensættelserne (opgjort pr.31. oktober 2016):

(Mio. kr.)	MV16	MV15	Forskel	Relativt
BEL	5.461,5	5.384,0	77,5	1,44 %
RM	252,8	254,7	-1,9	-0,74 %
FDB	2.927,0	3.001,5	-74,5	-2,48 %
I alt	8.641,2	8.640,1	1,1	0,01 %

* MV 15 er det nuværende markedsværdigrundlag med FT14-dødeligheden og MV 16 er samme markedsværdigrundlag, men med FT15-dødeligheden.

Den anvendte regnskabspraksis og de regnskabsmæssige skøn er, udover hvad der følger af den nye regnskabsbekendtgørelse uændret i forhold til tidligere år.

Vi har dog foretaget enkelte reklassifikationer i sammenligningstal og visse formuleringsmæssige tilpasninger uden betydning for resultat, aktiver og egenkapital.

Beløb i resultatopgørelse, balance og noter præsenteres i hele t.kr. Hvert tal afrundes for sig, og der kan derfor forekomme mindre afvigelser mellem de anførte totaler og summen af de underliggende tal.

Generelt om indregning og måling

Vi indregner aktiver i balancen, når det som følge af en tidligere begivenhed er sandsynligt, at fremtidige økonomiske fordele vil tilflyde koncernen og når vi kan måle aktivets værdi pålideligt.

Vi indregner forpligtelser i balancen, når koncernen som følge af en tidligere begivenhed har en retlig eller faktisk forpligtelse, når det er sandsynligt, at fremtidige økonomiske fordele vil fragå koncernen og når vi kan måle forpligtelsens værdi pålideligt.

Ved første indregning måler vi aktiver og forpligtelser til kostpris. Måling efter første indregning sker som beskrevet for hver enkelt regnskabspost nedenfor.

Ved indregning og måling tager vi hensyn til forudsigelige risici og tab, der fremkommer, inden årsrapporten aflægges og som be- eller afkræfter forhold, der eksisterede på balancen.

I resultatopgørelsen indregner vi indtægter i takt med, at de indtjenes, mens vi indregner omkostninger med de beløb, der vedrører regnskabet.

Regnskabsmæssige skøn og ændring heri

Opgørelsen af den regnskabsmæssige værdi af visse aktiver og forpligtelser er forbundet med skøn og vurderinger, der påvirker størrelsen af disse aktiver og forpligtelser og dermed resultatet i indeværende og kommende år. De væsentligste skøn og vurderinger vedrører fastsættelse af dagsværdier på ejendomme, opgørelse af dagsværdier på noterede kapitalandele og afledte finansielle instrumenter samt opgørelse af forpligtelser vedrørende forsikringskontrakter, herunder særligt fastlæggelse af forudsætninger om invalideret og dødelighed.

Koncernregnskabet

Koncernregnskabet fremkommer ved sammenlægning (konsolidering) af årsregnskabet for Pensionskassen for Jordbrugsakademikere & Dyr læger, årsregnskaberne for de tilknyttede virksomheder Ejendomspartnerselskabet Sorte Hest og Komplementarejendomsselskabet Sorte Hest ApS, samt pensionskassens andel af årsregnskaberne i de fælles ledede aktiviteter.

Tilknyttede virksomheder

Koncernregnskabet omfatter Pensionskassen for Jordbrugsakademikere & Dyr læger og de virksomheder og investeringsforeninger, hvor pensionskassen har en bestemmende indflydelse på de økonomiske og driftsmæssige beslutninger. Pensionskassen har bestemmende indflydelse, når faktiske rettigheder giver pensionskassen en aktuel evne til at styre de aktiviteter, der påvirker afkastet af den pågældende enhed væsentligt.

Vi har udarbejdet koncernregnskabet ved at sammenlægge poster med ensartet indhold. I forbindelse med denne sammenlægning eliminerer vi koncerninterne mellemværender og aktiebesiddelser, ligesom vi tilbagefører koncerninterne transaktioner.

Kapitalandele i associerede selskaber

Associerede virksomheder er virksomheder, som pensionskassen har en varig tilknytning til, hvori pensionskassen

ejer kapitalandele med mellem 10 pct. og 12 pct. af stemmerettighederne og hvor pensionskassen udøver en betydelig, men ikke bestemmende indflydelse.

Fælles ledede aktiviteter

Fælles ledede aktiviteter forekommer i selskaber, hvor pensionskassen i 2016 havde en aftale med selskabernes øvrige ejere i det tidligere Unipension-samarbejde om fælles bestemmende indflydelse på selskabernes aktiviteter.

Fælles ledede aktiviteter bestod indtil 31. december 2016 af pensionskassens andele i Kapitalforeningen Unipension Invest, Unipension PE K/S, Unipension PE II K/S, Unipension Infra K/S og Unipension RE K/S. Fælles ledede aktiviteter konsolideres pro rata i resultatopgørelse og balance.

Koncerninterne transaktioner

De koncerninterne mellemværender, som indgår i pensionskassens aktiver pr. 31. december 2016, omfatter en løbende mellemregning (udlæg) fra pensionskassen til Ejendomspartnerselskabet Sorte Hest.

De koncerninterne transaktioner omfatter udover forrentning af den nævnte mellemregning tillige godtgørelser til pensionskassen for administration og udleje af medarbejdere til tilknyttede og fælles ledede virksomheder. Vi har fastsat godtgørelserne på enten omkostningsdækkende basis eller markedsvilkår.

Valuta

Vi omregner transaktioner i fremmed valuta til danske kroner til transaktionsdagens valutakurs. Ved opgørelse af dagsværdien i danske kroner af aktiver og forpligtelser i fremmed valuta sker omregningen til lukkekursen for den pågældende valuta på balancedagen. Pensionskassen anvender de London-baserede GMT 1600-valutakurser som lukkekurser.

Resultatopgørelsen

Medlemsbidrag

Medlemsbidrag omfatter løbende præmier og indskud vedrørende regnskabsåret. Arbejdsmarkedsbidrag og bidragsfri-tagelse er fratrukket i posten.

Afkast af investeringsaktiver

Vi indregner alle realiserede og urealiserede gevinster og tab på investeringsaktiver i årets resultat under posten Kursreguleringer. Gevinster og tab måler vi i forhold til værdien i primo balancen eller en efterfølgende kostpris for anskaffelser i året. Valutakursreguleringer indregner vi ligeledes i denne post.

Administrationsomkostninger

Administrationsomkostningerne er opdelt i administrationsomkostninger i forbindelse med investeringsvirksomhed og administrationsomkostninger (ved pensionsvirksomhed). Administrationsomkostninger ved investeringsvirksomhed er beregnet som direkte investeringsomkostninger tillagt et allokeret beløb fra den øvrige omkostningsmasse, svarende til ressourcetrækket. Samlet dækker omkostninger til investeringsvirksomhed direkte som indirekte omkostninger i forbindelse med investeringsvirksomhed.

Pensionsafkastskat (PAL)

Den beregnede pensionsafkastskat for indkomståret udgiftsfører/indtægtsfører vi i resultatopgørelsen. Med de gældende skatteregler skal der svares pensionsafkastskat på 15,3 pct. af det skattepligtige afkast, som i hovedtræk svarer til det samlede investeringsafkast, reduceret med omkostninger til formueforvaltning. Den del af afkastet, vi kan henføre til pensionshensættelser opsparet forud for pensionsafkastbeskatningens (tidligere realrenteafgiftens) indførelse 1. januar 1983, er dog friholdt for beskatning.

Pensionsydelse

Pensionsydelse omfatter årets udbetalte pensionsydelse. Egenkapitalens andel af udbetalte pensionsydelse er dog ført direkte under egenkapitalen.

Ændring i pensionshensættelser

Ændring i pensionshensættelser omfatter ændring i pensionshensættelser, ændring i kollektivt bonuspotentiale og årets tilskrevne bonus..

Ændring i Overskudskapital (særlige bonushensættelser)

Ændring i Overskudskapital omfatter årets ændring i overskudskapital (særlige bonushensættelser).

Egenkapitalens investeringsafkast

Egenkapitalens investeringsafkast opgør vi i henhold til de regler om egenkapitalens forrentning, som pensionskassen har anmeldt til Finanstilsynet, jf. afsnittet om fordeling af realiseret resultat. Den del af pensionsafkastskatten, som kan henføres til egenkapitalens investeringsafkast, opfører vi under posten Pensionsafkastskat af egenkapitalens investeringsafkast. Summen af Egenkapitalens investeringsafkast og Pensionsafkastskat af egenkapitalens investeringsafkast svarer dermed til resultatposten Overført investeringsafkast, det vil sige egenkapitalens investeringsafkast efter pensionsafkastskat.

Fordeling af realiseret resultat

Realiseret resultat opgør vi efter reglerne i Finanstilsynets bekendtgørelse om kontributionsprincippet og den anmeldte overskudsdeling.

Årets realiserede resultat disponerer vi således, at egenkapitalen opnår et afkast, der svarer til årets formueafkast før skat opgjort som regnskabsnøgletallet Investeringsafkast før pensionsafkastskat med tillæg af en risikoforrentning. Risikoforrentningen beregnes som 0,25 % for betingede tilsagn respektive 0,50 % for ubetingede tilsagn af de retrospektive pensionshensættelser primo året. Den beregnede risikoforrentning fordeles mellem egenkapitalen og overskudskapital (særlige bonushensættelser) efter deres holdsmæssige størrelse primo året. Det resterende afkast fordeles til medlemmerne, herunder ved henlæggelse til kollektive bonuspotentialer.

Hvis egenkapitalen i et givet år ikke bliver tilskrevet den anmeldte forrentning, kan den manglende forrentning fremføres til efterfølgende år på en såkaldt skyggekonto og blive tilskrevet egenkapitalen, når det bliver muligt. Skyggekontoens primoværdi bliver forrentet med regnskabsnøgletallet Investeringsafkast før pensionsafkastskat. Der bliver ikke tilskrevet risikoforrentning på skyggekontoen. Fra 2016 og frem skal skyggekontoen mindst afvikles med 1/5 pr. år efter en ændring i Finanstilsynets kontributionsbekendtgørelse.

Medlemmernes andel af et negativt realiseret resultat nedbringer først et eventuelt kollektivt bonuspotentiale, indtil

dette er opbrugt. Herefter bliver individuelle bonuspotentialer (Risikomargen og Skønnede ydelser af fremtidig bonus) nedbragt for det enkelte medlem med medlemmets forholdsmæssige andel af det negative resultat i det omfang, det kan rummes i medlemmets bonuspotentiale. Et resterende negativt resultat dækkes i forhold til deres primoværdier af egenkapitalen og overskudskapital (særlige bonushensættelser).

Fordelingen af det realiserede resultat, herunder anvendelse af kollektivt og individuelt bonuspotentiale og genoprettelse af den manglende tilskrivning til egenkapitalen og overskudskapital (særlige bonushensættelser) fra tidligere år (skyggekontoen), fremgår af Egenkapitalopgørelse.

Balancen

Immaterielle anlægsaktiver

Herunder aktiverer vi it-programmer til kostpris med fradrag af akkumulerede af- og nedskrivninger eller til genindvindingsværdi, når denne er lavere. Vi foretager vurderingen på baggrund af en nedskrivningstest, der er baseret på kapitalværdiberegninger, som er individuelt fastsatte ved anvendelse af forventede betalingsstrømme.

Immaterielle anlægsaktiver afskriver vi lineært over den forventede brugstid, typisk fem til otte år.

Driftsmidler

Driftsmidler, der består af biler, inventar, it-udstyr og indretning af lejede lokaler, som bliver anvendt i pensionskassens drift samt driftsmidler på pensionskassens investeringsejendomme, indregner vi til kostpris og afskriver lineært over den forventede brugstid, typisk tre til fem år.

Investeringsejendomme

Investeringsejendomme indregner vi ved køb til kostpris, inklusive transaktionsomkostninger. Herefter måler vi ejendommene til dagsværdi med udgangspunkt i afkastmetoden, der er nærmere fastlagt i Finanstilsynets bekendtgørelse om finansielle rapporter for forsikringselskaber og tværgående pensionskasser.

Kapitalandele i tilknyttede virksomheder

Kapitalandele i tilknyttede virksomheder måler vi til den regnskabsmæssige indre værdi.

Kapitalandele i associerede virksomheder

Associerede virksomheder indregner vi på anskaffelsestidspunktet til kostpris. Kapitalandelene måler vi efterfølgende til den regnskabsmæssige indre værdi ifølge det senest foreliggende årsregnskab.

Fælles ledede aktiviteter

Investeringsforeningsbeviser i Kapitalforeningen Unipension Invest og kommanditistanparterne i Unipension PE K/S, Unipension PE II K/S, Unipension Infra K/S og Unipension RE K/S er indregnet til dagsværdi i pensionskassen under Investeringsforeningsandele.

Andre finansielle investeringsaktiver

Køb og salg af andre finansielle investeringsaktiver indregner vi på handelsdagen til dagsværdi.

Børsnoterede investeringsaktiver (kapitalandele og obligationer mv.) måler vi herefter til dagsværdi baseret på senest noterede kurs – lukkekursen – på balancedagen, eller, hvis en sådan ikke foreligger, til en anden offentliggjort kurs, vi antager der svarer bedst hertil. Udlånte obligationer indgår i balancen under Obligationer og er nærmere specificeret i noterne.

Unoterede investeringsaktiver måler vi til dagsværdi med udgangspunkt i de senest foreliggende regnskaber og supplerende oplysninger om sammenlignelige nøgletal, cash flow mv.

Oplysninger om kurser, supplerende oplysninger, stedfundne handler mv., der fremkommer efter regnskabsafslutningen, bliver alene medtaget, hvis de er væsentlige for vurderingen af årsrapporten.

Koncernen anvender afledte finansielle instrumenter, som f.eks. valutaterminsforretninger, aktiefutures og renteswaps som en del af koncernens styring af valuta-, rente og aktierisici. Afledte finansielle instrumenter er karakteriseret ved, at deres værdi afhænger af udviklingen i værdien

af et underliggende instrument, indeks e.l. Anvendelsen gør det muligt at øge eller mindske eksponeringen overfor f.eks. markedsrisici.

Unoterede afledte finansielle instrumenter optager vi til dagsværdier, opgjort af eksterne parter. Dagsværdi er som udgangspunkt fastsat ud fra en relevant markedspris eller alternativt ved at inddrage observerbare, aktuelle markedsdata, som markedsdeltagere må antages at ville tage i betragtning.

Repo-forretninger måler vi ligeledes til dagsværdi og indregner under gæld til kreditinstitutter.

Pensionshensættelser

Pensionshensættelserne udgør pensionsforpligtelser over for medlemmerne. Hensættelserne er opgjort af pensionskassens ansvarshavende aktuar på baggrund af det tekniske grundlag, som er anmeldt til Finanstilsynet.

Vi opgør pensionshensættelserne som nutidsværdien af betalingsstrømme baseret på den aktuelle rentekurve fastsat af EIOPA, bedst mulige skøn over risikofaktorer (dødelighed, invaliditet, udtrædelse og overgang til hvilende medlemsskab) og administrationsomkostninger.

Pensionshensættelserne opdeles i Skønnede ydelser af fremtidige medlemsbidrag (BEL), Risikomargen (RM) og Skønnede ydelser af fremtidig bonus (FDB). Opdelingen afspejler ikke den hidtidige opdeling af pensionshensættelser og der kan ikke umiddelbart ske sammenligning med denne.

Pensionskassen har én kontributionsgruppe.

Kollektivt bonuspotentiale

Hensættelse til kollektiv bonus udgør en forpligtelse til at yde bonus ud over de bonusbeløb, som er tilført pensionshensættelserne. Beløbet er ikke fordelt til de enkelte medlemmer.

Fortjenstmargen

Fortjenstmargen er nutidsværdien af den endnu ikke indtjente fortjeneste ud over betaling for egenkapitalens risiko på ordningerne, og som forventes indregnet i resulta-

topgørelsen i takt med, at der ydes forsikringsdækning og eventuelle andre ydelser under ordningen. Pensionskassen anser fortjenstmargen for at være 0.

Overskudskapital (Særlige bonushensættelser)

Pensionskassen har Overskudskapital (særlige bonushensættelser af type B), der skal forrentes som pensionskassens egenkapital. Overskudskapital indgår i opgørelsen af pensionskassens Kapitalgrundlag.

Overskudskapital bliver opbygget af en individuel fastsat andel af det enkelte medlems andel af det realiserede resultat og fem pct. af medlemsbidraget.

Nøgletal

Pensionskassens nøgletal udarbejder vi efter reglerne i Bekendtgørelse om Finansielle Rapporter for Forsikringsselskaber og Tværgående Pensionskasser. Visse af nøgletallene beregnes fra 2016 efter ændrede beregningsregler. Vi har ikke tilpasset sammenligningstallene, da det ikke har været praktisk muligt.

Noter til resultatopgørelsen

(Alle beløb i 1.000 kr.)

Note	Koncernen		Pensionskassen	
	2016	2015	2016	2015
2 Medlemsbidrag				
Ordinære bidrag	369.840	361.555	369.840	361.555
Engangsindskud	33.357	35.294	33.357	35.294
Bidragsfritagelse	-139	-426	-139	-426
Medlemsbidrag, brutto	403.058	396.423	403.058	396.423
Indeholdt arbejdsmarkedsbidrag	-28.214	-27.777	-28.214	-27.777
Medlemsbidrag, i alt	374.844	368.646	374.844	368.646
Ordinære bidrag fordelt efter medlemmernes bopæl:				
Danmark			364.400	355.712
Andre EU-lande			4.100	4.076
Øvrige lande			1.340	1.767
I alt			369.840	361.555
Antal medlemmer (inkl. ægtefælle- og børne-pensionister ved årets udgang)			10.154	9.972
3 Renteindtægter og udbytter mv.				
Kapitalandele (aktier mv.)	350.725	365.732	49.726	67.014
Obligationer (inkl. indeksregulering)	284.483	268.329	0	0
Øvrige	8	28	39	77
Renteindtægter og udbytter, i alt	635.216	634.089	49.765	67.091
4 Kursreguleringer				
Investeringssejendomme	-1.102	-2.219	67	-132
Kapitalandele (aktier mv.)	49.656	505.687	-26.589	-29.865
Investeringsforeningsandele	142.969	213.778	1.149.981	1.078.341
Obligationer	407.747	-255.528	0	0
Pantesikrede udlån	2.790	-2.073	0	0
Valutaterminskontrakter	-198.704	-528.017	-198.704	-528.017
Rentederivater	-37.229	32.169	-4.211	-28.387
Likvide beholdninger	3.021	8.620	-123	1.456
Kursreguleringer, i alt	369.148	-27.583	920.421	493.397
5 Administrationsomkostninger i forbindelse med investeringsvirksomhed				
Handelsomkostninger og eksternt formueforvaltning	-35.897	-43.032	-1.597	-1.398
Intern formueforvaltning, jf. note 8	-10.859	-17.447	-10.131	-11.646
Administrationsomkostninger, i alt	-46.755	-60.480	-11.728	-13.044
6 Pensionsafkastskat				
Pensionsafkastskat for året	-144.288	-81.005	-144.288	-81.005
Regulering til pensionsafkastskat i tidligere år	-146	1.578	-146	1.578
Pensionsafkastskat, i alt	-144.434	-79.427	-144.434	-79.427
7 Udbetalte ydelser				
Alderspensioner	-196.402	-183.310	-196.402	-183.310
Invalidepensioner	-16.857	-15.580	-16.857	-15.580
Ægtefællepensioner	-31.368	-30.877	-31.368	-30.877
Børnepensioner	-4.619	-4.429	-4.619	-4.429
Ratepensioner	-1.608	-1.269	-1.608	-1.269
Løbende ydelser	-250.855	-235.465	-250.855	-235.465
Engangsydelser ved pensionering	-11.571	-10.539	-11.571	-10.539
Engangsydelser ved død	-732	-1.395	-732	-1.395
Udtrædelsesgodtgørelser	-40.032	-37.308	-40.032	-37.308
Præmie til gruppeforsikring	-10.169	-9.589	-10.169	-9.589
Udbetalte ydelser, i alt	-313.359	-294.297	-313.359	-294.297
Indregnet i resultatopgørelsen, side 19	-268.724	-258.640	-268.724	-258.640
Udlodning fra egenkapitalen, side 22	-44.636	-35.657	-44.636	-35.657
Udbetalte ydelser, i alt	-313.359	-294.297	-313.359	-294.297

(Alle beløb i 1.000 kr.)

Note	Koncernen		Pensionskassen	
	2016	2015	2016	2015
8 Administrationsomkostninger				
Løn og vederlag mv.:				
Løn mv.	-6.736	-12.376	-6.736	-8.522
Pension	-638	-771	-638	-585
Andre udgifter til social sikring	-99	-83	-99	-68
Lønsumsafgift	-1.085	-1.005	-1.085	-831
Løn og vederlag mv. i alt	-8.559	-14.235	-8.559	-10.006
Øvrige administrationsomkostninger	-13.126	-16.347	-12.500	-14.915
Administrationsomkostninger, brutto	-21.686	-30.582	-21.059	-24.921
Administrationsgodtgørelse fra tilknyttede virksomheder	0	0	101	141
Overført til investeringsomkostninger, jf. note 5	10.859	17.447	10.131	11.646
Overført til syge- og ulykkesforsikring, jf. note 9	113	116	113	116
Administrationsomkostninger, i alt	-10.714	-13.019	-10.714	-13.019
I løn og vederlag mv. indgår:				
Løn og vederlag til Jens Munch Holst (tiltrådt 1/2 2016)	-366	0	-366	0
Løn og vederlag til Cristina Lage	0	-461	0	-461
Hensat fratrædelsesgodtgørelse og løn vedr. Cristina Lage	0	-902	0	-902
Fast løn til andre ansatte, som kan tage risici	-256	-396	-256	-134
Antal personer, som kan tage risici	3	2	3	1
Variabel løn til andre ansatte, som kan tage risici	0	-131	0	0
Antal personer, som kan tage risici	1	1	1	0
Investeringschefen indgår ikke i 2016, da pensionskassens ejerandel af det koncernselskab, hvor investeringschefen er ansat, er solgt i 2016.				
Honorar til bestyrelsens formand, Erik Bisgaard Madsen	-230	-230	-230	-230
Honorar til næstformand, Johannes Elbæk	-172	-172	-172	-172
Honorar til uafh. medlem, Søren Kaare-Andersen (indtrådt 13/4 2015)	-130	-92	-130	-92
Honorar til Jens Munch Ebbesen (udtrådt 1. marts 2017)	-80	-80	-80	-80
Honorar til Hans-Henrik Jørgensen	-80	-80	-80	-80
Honorar til Kirsten Holst	-92	-92	-92	-92
Honorar til Frank Bøgh Nielsen	-92	-92	-92	-92
Honorar til Lars Bloch	-84	-84	-84	-84
Honorar til Henning Otte Hansen	-100	-100	-100	-100
Honorar til Niels Olsen (udtrådt 13/4 2015)	0	-38	0	-38
Honorar til Louise Bundgaard (indtrådt 1. marts 2017)	0	0	0	0
Læs mere om pensionskassens lønpolitik på www.pjdpension.dk/pjd/Om-pensionskassen/Hvem-er-vi/Loenpolitik				
Gennemsnitligt antal heltidsansatte	10	11	10	9
Honorar til den valgte revision, Deloitte:				
Lovpligtig revision	-196	-209	-124	-124
Andre erklæringsopgaver	-30	-61	-30	-61
Skatterådgivning	-24	-8	-24	-3
Andre ydelser	0	-65	0	-69
Honorar til den valgte revision, Deloitte, i alt	-251	-343	-179	-257

Noter til balancen

(Alle beløb i 1.000 kr.)

Note	Koncernen		Pensionskassen	
	2016	2015	2016	2015
9 Pensionsteknisk resultat af syge- og ulykkesforsikring				
Årets resultat af erhvervsudygtighedsforsikring:				
Præmier i året	1.888	1.925	1.888	1.925
Udbetalte erstatninger	-1.508	-1.469	-1.508	-1.469
Hensat til skader	-1.278	-685	-1.278	-685
Omkostningsfradrag, jf. note 8	-113	-116	-113	-116
Investeringsafkast	428	216	428	216
- Forsikringsteknisk rente	0	0	0	0
Resultat af erhvervsudygtighedsforsikring, i alt	-583	-128	-583	-128
Hensættelser til skader 31. december	7.040	5.762	7.040	5.762
10 IT-programmer				
Anskaffelsespris 1. januar	9.700	9.630	9.613	9.543
Årets tilgang	0	70	0	70
Årets afgang	-9.700	0	-9.613	0
Anskaffelsespris 31. december	0	9.700	0	9.613
Afskrivninger og nedskrivninger 1. januar	-9.520	-9.129	-9.432	-9.042
Årets afskrivninger og nedskrivninger	-212	-391	-88	-391
Tilbageførte af- og nedskrivninger ved afgang	9.732	0	9.521	0
Afskrivninger og nedskrivninger 31. december	0	-9.520	0	-9.432
Regnskabsmæssig værdi 31. december, i alt	0	180	0	180
11 Driftsmidler				
Anskaffelsespris 1. januar	4.411	4.411	4.394	4.394
Årets tilgang	0	0	0	0
Årets afgang	-4.411	0	-4.394	0
Anskaffelsespris 31. december	0	4.411	0	4.394
Afskrivninger 1. januar	-4.304	-4.181	-4.288	-4.171
Årets afskrivninger	-175	-123	-176	-117
Tilbageførte afskrivninger ved afgang	4.479	0	4.464	0
Afskrivninger 31. december	0	-4.304	0	-4.288
Regnskabsmæssig værdi 31. december, i alt	0	107	0	106
12 Investeringsejendomme				
Dagsværdi 1. januar	16.892	19.567	0	675
Årets afgang	0	-525	0	-525
Kursreguleringer	-1.008	-2.150	75	-150
Dagsværdi 31. december, i alt	15.884	16.892	75	0
Ved beregning af ejendommenes dagsværdi er der i gennemsnit anvendt følgende afkastprocenter:				
Boligejendomme	-	-	-	-
Erhvervsnejendomme	8,6%	8,6%	-	-
Alle ejendomme	8,6%	8,6%	-	-

(Alle beløb i 1.000 kr.)

Note	Koncernen		Pensionskassen	
	2016	2015	2016	2015
13 Kapitalandele i tilknyttede virksomheder				
Kostpris 1. januar			5.090	5.090
Kostpris 31. december			5.090	5.090
Værdiregulering 1. januar			7.306	8.080
Andel af årets resultat			685	-774
Værdiregulering 31. december			7.991	7.306
Regnskabsmæssig værdi 31. december, i alt			13.081	12.396
Tilknyttede virksomheder udgøres af:		Ejerandel	Resultat	Egenkapital
Sorte Hest Ejendomspartnerselskab, Gentofte		100%	671	12.934
Komplementarejendomsselskabet Sorte Hest ApS		100%	14	147
14 Kapitalandele i associerede virksomheder				
Anskaffelsespris 1. januar	49.443	49.485	56.497	56.539
Køb/salg i året	-49.443	-42	-56.497	-42
Anskaffelsespris 31. december	0	49.443	0	56.497
Nedskrivning 1. januar	-43.857	-10.700	-43.865	-10.705
Værdiregulering 1. januar	1	0	1	0
Årets regulering (andel af resultater)	-23	-33.157	0	-33.160
Tilbageførte nedskrivninger ved salg	43.879	0	43.864	0
Nedskrivning 31. december	0	-43.857	0	-43.865
Opskrivning 1. januar	3.396	6.215	604	6.654
Årets regulering (andel af resultater)	434	-2.819	415	-6.051
Tilbageførte opskrivninger ved salg	-3.830	0	-1.019	0
Opskrivning 31. december	0	3.396	0	604
Regnskabsmæssig værdi 31. december, i alt	0	8.983	0	13.236
Indtægter fra associerede virksomheder				
Årets værdireguleringer, jf. ovenfor	411	-39.376	415	-39.211
Udbytte fra associerede virksomheder	0	37.421	0	37.421
Indtægter fra associerede virksomheder, i alt	411	-1.955	415	-1.789
Associerede virksomheder, medregnet under Investeringsforeningsandele:		Ejerandel	Resultat	Egenkapital
Unipension PE K/S, Gentofte		12%	599.036	4.425.367
Unipension PE II K/S, Gentofte		10%	79.459	869.269
Unipension Infra K/S, Gentofte		10%	373.638	2.790.685
Unipension RE K/S, Gentofte		10%	361.102	2.726.337
Kapitalforeningen Unipension Invest, København (ejerandel ultimo året, varierer)		10%	8.273.379	109.400.019

Kommanditselskaberne investerer i unoterede kapitalandele.
Kapitalforeningen Unipension Invest investerer i børsnoterede investeringsaktiver.

Pensionskassen anser ovennævnte virksomheder, indregnet under Investeringsforeningsandele i pensionskassen for fælles ledede, hvorfor de pro-rata konsolideres i koncernregnskabet.

(Alle beløb i 1.000 kr.)

Note	Koncernen		Pensionskassen	
	2016	2015	2016	2015
15 Kapitalandele				
Børsnoterede danske kapitalandele	622.045	671.749	0	0
Unoterede danske kapitalandele	161.411	154.195	6.421	5.079
Børsnoterede udenlandske kapitalandele	2.959.866	3.020.850	0	0
Unoterede udenlandske kapitalandele	1.311.529	1.044.133	182.268	201.260
Investeringsforeningsandele med kapitalandele	285.960	404.468	5.386.507	5.059.242
Dagsværdi, i alt	5.340.810	5.295.395	5.575.196	5.265.581
På pjdension.dk/investeringsaktiver findes en fortegnelse over samtlige pensionskassens kapitalandele.				
16 Obligationer				
Danske obligationer	5.352.976	4.510.790	0	0
Udenlandske obligationer	3.117.037	3.074.457	0	0
Investeringsforeningsandele med obligationer	0	0	7.414.739	6.815.002
Dagsværdi, i alt	8.470.012	7.585.247	7.414.739	6.815.002
17 Afledte finansielle instrumenter				
Valutakontrakter: terminer/options (udløber i 2017)	85.275	126.916	80.887	117.489
Aktiekontrakter: futures/options/warrants m.fl.	9.356	249.721	0	0
Kreditkontrakter: credit default swaps	3.401	3.131	0	0
Rentekontrakter: (SWAPs, Swaptioner)	9.522	7.864	0	0
Afledte finansielle instrumenter, i alt	107.553	387.632	80.887	117.489
18 Overskudskapital (Særlige bonushensættelser)				
Overskudskapital 1. januar	632.867	610.466	632.867	610.466
Bidrag, jf. note 19	18.751	18.197	18.751	18.197
Pensionsydelse	-18.865	-18.103	-18.865	-18.103
Andel af omkostningsresultat	-786	-821	-786	-821
Andel af risikoresultat	990	-169	990	-169
Gruppeliforsikringspræmie	-678	-718	-678	-718
Forrentning, jf. Egenkapitalopgørelse	45.314	31.913	45.314	31.913
Overført fra skyggekonto jf. Egenkapitalopgørelse	8.405	-7.878	8.405	-7.878
Andel af resultat af Erhvervsudygtighedsforsikring	-97	-21	-97	-21
Ændring i overskudskapital, i alt	53.034	22.401	53.034	22.401
Overskudskapital (Særlige bonushensættelser), 31. december, i alt	685.901	632.867	685.901	632.867

(Alle beløb i 1.000 kr.)

Note	Koncernen		Pensionskassen	
	2016	2015	2016	2015
19 Pensionshensættelser				
Pensionshensættelser 1. januar	8.296.986	7.862.100	8.296.986	7.862.100
Værdiregulering 1. januar	2.739	0	2.739	0
Fortjenstmargen primo	0	0	0	0
Pensionshensættelser primo	8.299.725	7.862.100	8.299.725	7.862.100
Kollektivt bonuspotentiale primo	0	9.880	0	9.880
Akkumuleret værdiregulering 1. januar	-52.334	-54.279	-52.334	-54.279
Retrospektive hensættelser 1. januar	8.247.391	7.817.700	8.247.391	7.817.700
Medlemsbidrag	374.844	369.381	374.844	369.381
Rentetilskrivning (grundlagsrente og rentebonus)	300.459	327.852	300.459	327.852
Pensionsydelse	-239.689	-229.731	-239.689	-229.731
Omkostningsstillæg efter tilskr. af omkostningsbonus	-10.240	-10.432	-10.240	-10.432
Risikotab efter tilskrivning af risikobonus	24.723	9.510	24.723	9.510
Gruppeforsikringspræmie	-8.774	-8.812	-8.774	-8.812
Overført til overskudskapital (særlige bonushensættelser)	-18.751	-18.197	-18.751	-18.197
Forbrug af kollektivt bonuspotentiale	0	-9.880	0	-9.880
Retrospektive hensættelser 31. december	8.669.963	8.247.391	8.669.963	8.247.391
Akkumuleret værdiregulering 31. december	44.524	49.595	44.524	49.595
Pensionshensættelser, ultimo	8.714.487	8.296.986	8.714.487	8.296.986
Kollektivt bonuspotentiale ultimo	162.159	0	162.159	0
Fortjenstmargen ultimo	0	0	0	0
Pensionshensættelser, 31. december, i alt	8.876.647	8.296.986	8.876.647	8.296.986
Nøgletal vedrørende pensionshensættelser:				
Bonusgrad	1,9 %	0,0 %	1,9 %	0,0 %
Omkostningsresultat i 1.000 kr	-473	-2.587	-473	-2.587
Omkostningsresultat i pct.	0,0 %	0,0 %	0,0 %	0,0 %
Risikoresultat i 1.000 kr.	-25.644	-10.531	-25.644	-10.531
Risikoresultat i pct.	-0,3 %	-0,1 %	-0,3 %	-0,1 %
Forrentning af medlemsmidler inkl. Overskudskapital	5,2 %	4,6 %	5,2 %	4,6 %
Pensionshensættelser opdelt på grundlagsrente				
Pensionshensættelser opdelt på grundlagsrente*				
Ubetingede garantier (grundlagsrente 1,5 % - 4,25 %)	133.818	158.522	133.818	158.522
Betingede garantier (grundlagsrente 0 %)	8.580.669	8.168.164	8.580.669	8.168.164
Pensionshensættelser, opdelt på grundlagsrente, i alt	8.714.487	8.296.986	8.714.487	8.296.986
* Pensionskassen har én kontributionsgruppe, men opdeler hensættelserne i henhold til garantiernes karakter.				
Ændring i pensionshensættelser jf. resultatopgørelsen				
Pensionshensættelser	414.763	434.886	414.763	434.886
Kollektivt bonuspotentiale	162.159	-9.880	162.159	-9.880
Ændring i pensionshensættelser jf. resultatopgørelse	576.922	425.006	576.922	425.006

(Alle beløb i 1.000 kr.)

Note	2016	2015	2016	2015
20 Gæld til kreditinstitutter				
Gæld ifb. med aftaler om genkøb af obligationer (repoforretninger)	2.177.912	1.714.312	0	0
Gæld til kreditinstitutter, i alt	2.177.912	1.714.312	0	0
21 Afledte finansielle instrumenter				
Valutakontrakter: terminer/options (udløber i 2017)	90.110	110.081	88.330	104.896
Aktiekontrakter: futures/options/warrants m.fl	7.113	17.116	0	0
Kreditkontrakter: credit default swaps	4.794	4.177	0	0
Rentekontrakter: (SWAPs, Swaptioner)	21.463	12.469	0	0
Afledte finansielle instrumenter, i alt	123.481	143.844	88.330	104.896

22 Nærtstående parter

Pensionskassen har transaktioner med tilknyttede, associerede og fælles-ledede virksomheder. Transaktionerne indgås på omkostningsdækkende basis.

Pensionskassen har nedenstående transaktioner af væsentligt omfang (mere end 25 t.kr.) med nærtstående parter:

Sorte Hest Ejendomspartnerselskab, Gentofte, salg af administrative ydelser, 0,1 mio. kr.

Sorte Hest Ejendomspartnerselskab, Gentofte, renter af koncerninterne mellemværender, 0,0 mio. kr.

MP Investment Management A/S, salg af varer og tjenesteydelser, 0,6 mio. kr.

Unipension I/S under likvidation, køb af varer og tjenesteydelser, 6,3 mio. kr.

Unipension I/S under likvidation, salg af varer og tjenesteydelser, 0,1 mio. kr.

23 Sikkerhedsstillelser og eventualforpligtelser

Følgende aktiver til bogført værdi er optaget i registret efter § 167 i lov om finansiel virksomhed:

	2016	2015
Kapitalandele og investeringsforeningsandele med kapitalandele	3.323.470	4.890.927
Investeringsforeningsandele	285.960	404.468
Obligationer og investeringsforeningsandele med obligationer	5.778.876	4.128.566
Likvider	86.020	45.873
Tilgodehavende renter	0	17.967
Registrerede aktiver, i alt	9.474.326	9.487.801

Pensionskassen og pensionskassens tilknyttede virksomhed er frivilligt momsregistreret på enkelte erhvervsjendomme.

Pensionskassen har stillet obligationer til sikkerhed for afvikling af såkaldte repo-forretninger, som udløber i 2017, til en værdi af 2.178 mio. kr. I 2015 udgjorde beløbet 1.714 mio. kr.

Pensionskassen har givet tilsagn om deltagelse i investering i unoterede kapitalandele med 1.682 mio. kr. I 2015 udgjorde beløbet 1.756 mio. kr.

	Markedsværdi Ultimo	Markedsværdi Primo	Afkast før skat
24 Specifikation af aktiver og deres afkast til markedsværdi i 2016 (mio. kr.)			
Grunde og Bygninger	0	0	0,0%
Noterede kapitalandele	4.269	4.085	6,1%
Unoterede kapitalandele	1.079	895	14,1%
Kapitalandele, i alt	5.348	4.980	7,5%
Stats- og realkreditobligationer	4.072	3.816	8,5%
Indeksobligationer	0	0	0,0%
Kreditobligationer og emerging markets obligationer	3.342	2.989	14,8%
Udlån m.v.	0	0	0,0%
Obligationer og udlån, i alt	7.414	6.805	11,2%
Dattervirksomheder	292	301	13,5%
Øvrige investeringsaktiver	27	76	

Afkast før skat er beregnet tidsvægtet på daglig basis. Afkast er opgjort inklusiv investeringsomkostninger.

Afkastskemaet er udarbejdet som foreskrevet i Finanstilsynets regnskabsbekendtgørelse. Kategoriseringen af aktiverne svarer ikke helt til den, der er anvendt i balancen. Påløbne, ikke-forfaldne renter er medregnet under det rentebærende aktiv, mens investeringsforeninger medregnes under den aktivkategori, som investeringsforeningen investerer i.

25 Følsomhedsoplysninger

	Påvirkning af egenkapitalen (mio. kr.)
Rentestigning på 0,7 % til 1,0 %	- 111 til - 159
Rentefald på 0,7 % til 1,0 %	325 til 465
Aktiekursfald på 12 %	-165
Ejendomsprisfald på 8 %	0
Valutarisiko (VaR 99 %)	-28
Tab på modparter 8 %	-91

26 Risikoplysninger

I beretningen er der redegjort for pensionskassens politikker og mål for styringen af finansielle risici, og der henvises derfor til beretningen, side 8.

27 Nøgletal og femårsoversigt

I beretningen gengives nøgletal og femårsoversigten, og der henvises derfor til beretningen, side 5.

Note

28 Bestyrelsens og direktionens øvrige ledelseshverv

Navn og stamdata	Uddannelse og ansættelse	Anciennitet i bestyrelsen	Valgperiode/ udpegning	Medlem af PJD	Andre tillids- og ledelseshverv
Erik Bisgaard Madsen, 62 år, medlemsvalgt, formand	Cand. med. vet., ph.d., prodekan for erhvervs- og myndighedssamarbejde ved det Natur- og Biovidenskabelige Fakultet	21 år	April 2016 til april 2019	Ja	Formand for bestyrelsen i Sorte Hest Ejendoms-partnerselskab og i Københavns Universitets Boligfond, samt medlem i bestyrelserne i FoodNexus, Biorefining Alliance, Danish Food Cluster, CLEAN og Mejeribrugets Forskningsfond.
Johannes Elbæk, 55 år, medlemsvalgt, næstformand	Cand. agro., HD	16 år	April 2016 til april 2019	Ja	Medlem af bestyrelsen i Sorte Hest Ejendoms-partnerselskab, medlem af revisionsudvalget i PJD
Lars Bloch, 54 år, medlemsvalgt	Cand. med. vet., fagdyrlæge, Frederiksværk Dyrehospital	7 år	April 2015 til april 2018	Ja	Formand for det faglige udvalg for veterinærsygeplejersker, næstformand i Dansk Katteregister.
Louise Bundgaard, 37 år, udpeget af ADO	Ph. d., cand. med. vet., Postdoc ved Institut for Klinisk Veterinærmedicin, Københavns Universitet	0 år	Udpeget marts 2017	Ja	
Kirsten Holst, 53 år, udpeget af JA	Cand. agro., afdelingschef ved SEGES for Økologiinnovation	6 år	Udpeget maj 2011	Ja	Medlem af ICROFS Programkomite, særlig sagkyndig medlem af Det Økologiske Fødevareråd.
Hans-Henrik Jørgensen, 61 år, medlemsvalgt	Cand. agro., chefkonsulent hos Landbrug & Fødevarer	14 år	April 2014 til april 2017	Ja	Formand for JA's bestyrelse. Medlem af Godthaabs Sogns menighedsråd.
Frank Bøgh Nielsen, 58 år, medlemsvalgt	Cand. med. vet., dyrlæge	21 år	April 2015 til april 2018	Ja	
Søren Kaare-Andersen, 58 år, medlemsvalgt	Uafhængigt regnskabs- og revisions-sagkyndigt medlem, cand. polit, direktør for Bikubenfonden og Kollegiefonden Bikuben	1½ år	April 2015 til april 2018	Nej	Formand for PJD's revisionsudvalg, medlem af bestyrelsen i Arkitekternes Ejendomsselskab P/S, medlem af bestyrelsen i Volt A/S, Fonden for Socialt Ansvar, formand for den rådgivende komite Nasdaq OMX Cph, Chairman Bikuben Foundation New York Inc. og næstformand i Enkotec A/S og Fonden Roskilde Festival. Formand for AP's revisionsudvalg.
Henning Otte Hansen, 57 år, udpeget af JA	Ph.d., cand. agro. & merc., HD, seniorrådgiver i Institut for Fødevarer- og Ressourceøkonomi, Københavns Universitet	8 år	Udpeget november 2009	Ja	Næstformand for PJD's revisionsudvalg. Vicepræsident i Det Kgl. Danske Landhusholdningsselskab. Medlem af bestyrelsen for "Statsautoriseret revisor Oluf Christian Olsen og hustru Julie Rasmine Olsens mindefond". Bestyrelsesformand i selskabet DisposalCollectionCare IVS.

Navn og stamdata	Andre tillids- og ledelseshverv
Hasse Jørgensen, direktør, 54 år	Adm. direktør i Sampension KP Livsforsikring A/S Adm. direktør i Sampension Administrations- selskab A/S. Næstformand for bestyrelsen i Forsikring & Pension. Medlem af bestyrelsen i Refshaleøen Holding A/S (inkl. et datterselskab) Medlem af bestyrelsen i Finansforeningen Fra 1. januar 2017: Adm. direktør i Arkitekternes Pensionskasse. Medlem af bestyrelsen i Kom- plementarselskabet Arkitekternes Ejendomme ApS Medlem af bestyrelsen i Komplementarselskabet Sorte Hest ApS

Til dine noter

A series of horizontal dotted lines for taking notes.



PENSIONSKASSEN

Jordbrugsakademikere & Dyrlæger

Pensionskassen for Jordbrugsakademikere & Dyrlæger
c/o Sampension, Tuborg Havnevej 14, 2900 Hellerup
www.pjdpension.dk